

Bellinzona città ferroviaria

”Discendendo il magnifico viale con splendida vista sulla parte nord della città e sui Castelli, abbiamo a destra tre alberghi di recentissima costruzione e forniti di tutti gli agi moderni. Sulla sinistra notiamo la signorile Villa Mexico ed ammirando le palazzine e le ricche botteghe sui due lati, arriviamo in Piazza della Collegiata”

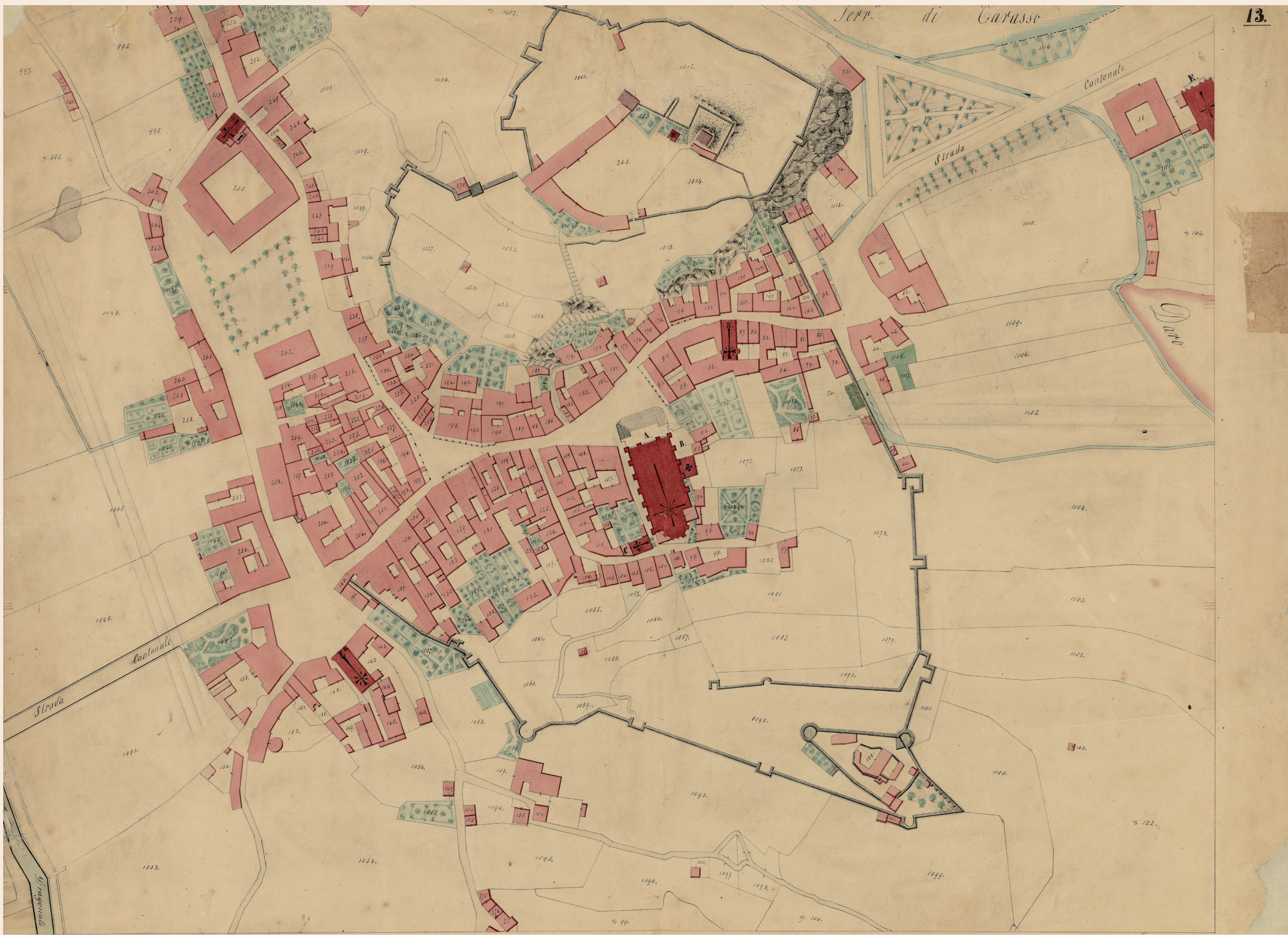
Eligio Pometta, Guida di Bellinzona, 1909

Il fischio del treno

La città di Bellinzona dall'antichità si sviluppa lungo l'asse viario nord-sud, assecondando due ruoli principali, che caratterizzano la sua storia, quello di difesa militare e quello di snodo commerciale. In età medievale e moderna cresce murata e arroccata sul fianco di Castelgrande, protetta dagli altri due castelli e, ancora nel 1857, è circondata dal vuoto della campagna che arriva fino al fiume Ticino.

Quando la Società del Gottardo la sceglie come tappa dell'infrastruttura ferroviaria della futura galleria, la città è investita dalla modernità. Nel 1874 vengono terminate le prime due tratte ferroviarie cantonali, Biasca-Bellinzona-Locarno e Lugano-Chiasso, e costruita la stazione da cui deve poi transitare anche la tratta internazionale Lucerna-Milano. L'edificio, isolato nella campagna e su di un terrapieno, diventa presto la calamita di una rapida crescita fuori dalle mura del borgo. Verso nord sorgono le Officine di riparazione della ferrovia e il quartiere residenziale San Giovanni. Verso sud la vocazione terziaria della città, eletta nel 1878 unica capitale cantonale, porta all'edificazione del Palazzo del Governo e delle infrastrutture amministrative. Coerentemente si assiste all'ampliamento del sistema viario con il disegno di Viale Stazione, la circonvallazione del nucleo storico di Via San Gottardo e di Viale al Portone, che con Viale Franscini modificano definitivamente il sistema stradale medievale.

Il fischio del treno richiama nuovi residenti: la città cresce rapidamente dai 3'209 ab. del 1850 a 4'036 ab. nel 1880 e fino a 10'406 ab. nel 1910.



Achille Guidi, mappa catastale comunale, 1857, Archivio di Stato – Bellinzona



Bellinzona oggi, Città di Bellinzona

1874
Inaugurazione stazione
di Bellinzona e prime tratte
ferroviarie del Cantone

1878
Bellinzona capitale
cantonale unica

1889
Le Officine
di riparazione FFS
entrano in funzione

1875
Disegno di
Viale Stazione

1882
Inaugurazione
ferrovia del
San Gottardo

1895
Inizia a delinearsi
il quartiere San Giovanni

Max Buchi, Bellinzona, via Stazione, 1936-1941, Archivio di Stato – Bellinzona

